

## 港北区の犯罪発生状況

### 1 刑法犯認知・検挙件数

	認知件数				検挙件数			
	令和6年 (1月~10月末)	令和5年 (1月~10月末)	前年増減		令和6年 (1月~10月末)	令和5年 (1月~10月末)	前年増減	
			件数	率(%)			件数	率(%)
<b>総数</b>	<b>1419</b>	<b>1468</b>	<b>-49</b>	<b>-3.3%</b>	<b>483</b>	<b>593</b>	<b>-110</b>	<b>-18.5%</b>
凶悪犯	14	12	+2	+16.7%	10	9	+1	+11.1%
粗暴犯	88	111	-23	-20.7%	68	77	-9	-11.7%
窃盗犯	1007	1008	-1	-0.1%	302	397	-95	-23.9%
知能犯	150	179	-29	-16.2%	32	28	+4	+14.3%
風俗犯	37	12	+25	+208.3%	27	16	+11	+68.8%
その他	125	146	-21	-14.4%	44	66	-22	-33.3%

### 2 窃盗犯認知・検挙件数

	認知件数				検挙件数				
	令和6年 (1月~10月末)	令和5年 (1月~10月末)	前年増減		令和6年 (1月~10月末)	令和5年 (1月~10月末)	前年増減		
			件数	率(%)			件数	率(%)	
侵入盗	空き巣	23	20	+3	+15.0%	34	57	-23	-40.4%
	事務所荒し	1	7	-6	-85.7%	3	0	+3	---
	その他	113	32	+81	+253.1%	30	33	-3	-9.1%
非侵入盗	自動車盗	36	8	+28	+350.0%	7	10	-3	-30.0%
	オートバイ盗	23	26	-3	-11.5%	6	1	+5	+500.0%
	自転車盗	306	293	+13	+4.4%	21	20	+1	+5.0%
	車上狙い	24	135	-111	-82.2%	5	92	-87	-94.6%
	ひったくり	2	3	-1	-33.3%	0	1	-1	-100.0%
	屋引き	29	64	-35	-54.7%	13	12	+1	+8.3%
	万引き	191	225	-34	-15.1%	112	117	-5	-4.3%
	その他	259	195	+64	+32.8%	71	54	+17	+31.5%

## 特殊詐欺発生状況 (令和6年1月~10月末)

港北区内

51件(前年比 -25件)

約1億3960万円(前年比 約-530万円)

## 港北警察署からの連絡

### 闇バイトに手をだすな！！

SNS上の高額バイト募集に応募して免許証等の個人情報を送信した結果、脅迫されて、特殊詐欺や強盗をさせられる事案が発生しています！ 犯罪に関わる前に必ず警察や警察通報ダイヤル（#9110）又は匿名通報ダイヤルに相談を！



神奈川県警察

SNS上で高額バイト募集と書かれたサイト等に応募した結果、個人情報を聞き出され犯罪に巻き込まれてしまう事件が発生しています。

不審なバイト募集サイトには不用意にアクセスしないでください。

神奈川県港北警察署  
045-546-0110

(令和6年10月末現在)

地区名	町名	凶悪犯	粗暴犯				窃盗犯														知能犯		その他 刑法犯等	総計	前年同期	増減	増減比	特殊詐欺
			暴行	傷害	恐喝その他	小計	侵入盗				非侵入盗						合計	詐欺	その他知能犯									
							空き巣	事務所荒し	その他	小計	自動車盗	オートバイ盗	自転車盗	車上ねらい	ひったくり	置き引き				万引き	その他	小計						
日吉地区	箕輪町		1			1				1	1	15				7		25	26	2		3	31	15	+16	+106.7%	2	
	日吉		5	1		6	1		1	2	1	2	18	1		2	11	48	56	6		24	86	94	-8	-8.5%		
	日吉本町	3	3	2		5	1		1	2		2	18			1	3	36	43	10		6	59	81	-22	-27.2%	6	
	下田町	1	1		1	2	8		2	10	1	1	2					7	19	3		5	27	30	-3	-10.0%	1	
篠原地区	富士塚								2	2								2	3			5	6	-1	-16.7%	1		
	篠原台町																	1	1			1	2	+1	±0.0%			
	篠原町		7	2		9	1		1	2	7	1	5			3	1	22	33	5		7	45	55	-10	-18.2%	1	
	篠原西町	1							1	1								1	2	1		2	5	11	±0	--		
	篠原東								2	2			1					2	4			1	5	8	-3	-37.5%		
網島地区	仲手原																			4		1	5	9	-4	-44.4%	1	
	網島台											2						3	3			3	7	-4	-57.1%			
	網島西		1	4		5	1		1	2	1	4	56	1	2	3	7	110	117	13	1	8	139	121	+18	+14.9%	4	
	網島東			3		3		1	2	3			28	1		2	30	72	78	8		6	92	73	+19	+26.0%	3	
城郷地区	網島上町		1			1						1						1	2	1		3	3	±0	±0.0%	1		
	鳥山町	2			1	1			3	3	2	3	2			1	2	18	22	3		3	28	30	-2	-6.7%		
	岸根町						1		5	6	2	1						6	12	2		2	16	47	-31	-66.0%	2	
大曾根地区	小机町		4	1		5			2	2	4		13	4		3	6	43	50	7		2	59	60	-1	-1.7%	1	
	大曾根			2		2						1	4	1		8		17	19			3	22	22	±0	±0.0%		
樽町地区	大曾根台					1			1		1	1						2	3	1		4	7	-1	--			
新吉田・あすなろ地区	樽町		1		1	2				1	1	20	3			15		54	56	7	1	3	67	64	+3	+4.7%	1	
	新吉田町		1			1	1		1	1		1	2					15	17	1		1	19	21	-2	-9.5%		
新羽地区	新吉田東			3		3			4	4	1	2	6			11		27	34	17		3	54	69	-15	-21.7%	9	
	新羽町		1	1		2			1	1	2	2	9	1		3	17	49	52	5		1	58	42	+16	+38.1%	3	
菊名地区	北新横浜											3					8	16	16			16	15	+1	+6.7%			
	新横浜	3	13	8	2	23	1	62	63	5	16	2	5	14			72	158	13		15	186	131	+55	+42.0%			
	菊名		1	1		2		4	4	2	2	21	2			11		57	63	7		1	71	66	+5	+7.6%		
	大豆戸町	1	3	1		4	3	5	8	2	11		3		1	6		34	46	19	1	11	77	131	-54	-41.2%	6	
師岡地区	錦が丘					1			1			3						4	5			1	6	8	-2	-25.0%		
	篠原北		1	1		2	1	3	4		1							5	11	1		12	17	-5	-29.4%	1		
	師岡町	1	1	1		2		3	3	1	1	25	2		2	22		61	66	2		7	75	77	-2	-2.6%	1	
高田地区	高田町	1										1						1	1	1		1	3	3	±0	--		
	高田東			1		1	2		2			3				1		6	9	2		1	12	29	-17	-58.6%	1	
	高田西		1			1		1	1	1	2	2				2		9	11	2		1	14	25	-11	-44.0%	1	
大倉山地区	大倉山	1	1	1	1	3		7	7	1		17	1		2	9	46	56	1		6	63	89	-26	-29.2%	2		
	町名不明																								±0	--		
港北区全体		14	47	33	6	86	23	1	113	137	36	23	306	24	2	29	191	870	1093	147	3	125	1368	1468	-193	-13.1%	48	
前年同期		12	66	40	5	111	20	7	32	59	8	26	293	135	3	64	225	949	1131	173	6	158	1468			76		
増減		+2	-19	-7	+1	-25	+3	-6	+81	+78	+28	-3	+13	-111	-1	-35	-34	-195	-79	-38	-26	-3	-33	-100			-28	

※ 赤色の数字は令和5年の同期より増加している犯罪を表しています。

※ 数字は全て手集計による暫定値です。



## 港北区の交通事故発生状況



	発生件数	死者数	負傷者数	子供（人数）	高齢者（人数）
令和6年	464	2	538	47	124
令和5年	547	0	641	44	161
増減	-83	+2	-103	+3	-37
増減率	-15.2%	+200%	-16.1%	6.8%	-23.0%

令和6年10月末現在（暫定値）

### 10月の事故の特徴（港北区内）

#### 10月中死亡事故が2件発生しました！

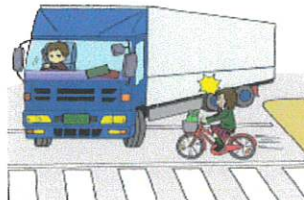
10月中に、**死亡事故が2件発生しました。**

車両の運転手は**標識や信号を守り、他車の動きを予測、確認して安全運転を心掛けましょう。**

また、歩行者も、**斜め横断はせずちゃんと横断歩道を渡りましょう。**

#### ワンポイントアドバイス！

- かもしれない運転の励行
- 左右の安全確認をする
- 危ない場所は止まって確認



### 港北警察署からのお知らせ



#### ☆11月1日～道路交通法が改正されました☆

11月1日から道路交通法が改正され、**自転車のながらスマホや酒気帯び運転**の罰則が強化されました。

自転車も乗れば車の仲間入りです。

**標識や信号などの交通法令を遵守し、事故のない港北区にご協力をお願いします。**



また**11月15日（金）から11月24日（日）までの10日間**、**反射材普及強化旬間**が実施されます。

日が落ちる時間が早くなり、車の運転手から歩行者が見えにくくなりますので、**車両は早めのライトの点灯を、歩行者は明るい服装や反射材を活用しましょう！**



# 事故発生分析（10月末）

## 発生時間 ワースト3

16時～18時	70件
08時～10時	69件
18時～20時	64件

朝・夕の通勤時間や登下校等の人の流動が激しい時間帯に事故が多くなっています！

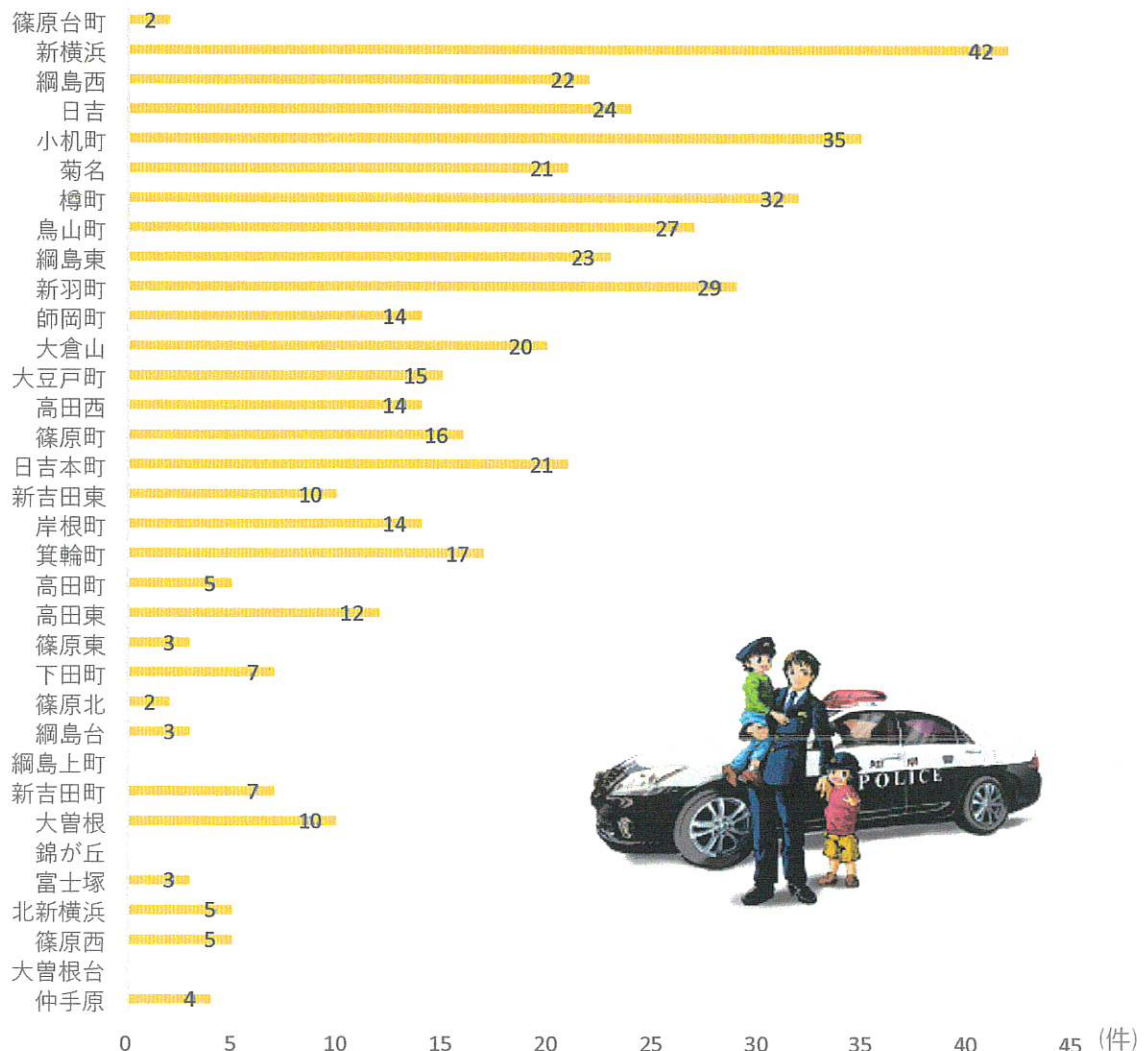
## 発生曜日 ワースト3

水曜日	83件
土曜日	75件
火曜日	74件

週の真ん中は疲れが溜まりやすいので、十分な休息を取りましょう

## 町名別 事故発生状況

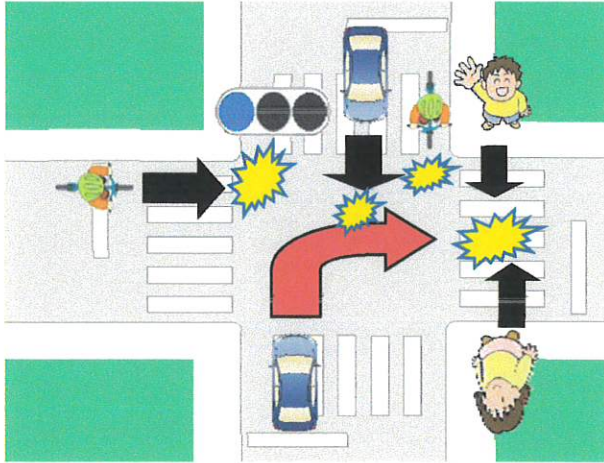
※10月末 暫定値



# 巻き込み事故気をつけて

## 右折中の事故

右折は急がず慎重に



### 『対向車両に注意』

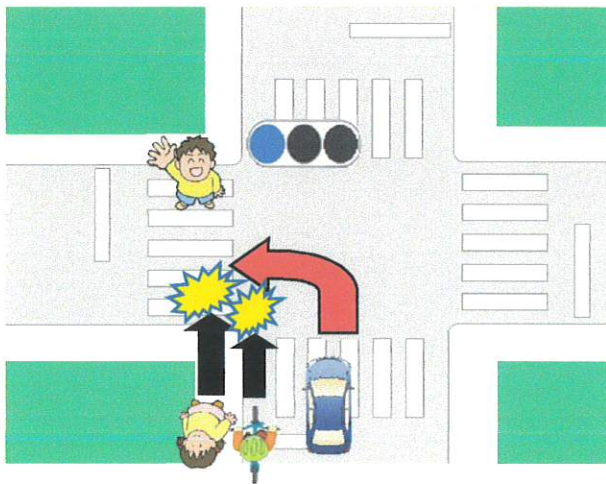
対向車に隠れているバイクや自転車を見落とさないようにしましょう。

### 『横断する歩行者に注意』

車の死角に隠れている歩行者に注意を。横断歩道全体を注意深く見ましょう。

## 左折中の事故

左折は後方確認もしっかりと



### 『左後方からの危険に注意』

左後方から進行してくるバイクや自転車の巻き込み、内輪差にも注意!

### 『横断する歩行者等に注意』

左後方を一度確認しても、青信号を見て急いで横断する歩行者、自転車がいます。

必ず目視は注意深く!

神奈川県港北警察署