

1 交通事故の発生状況（令和3年5月末現在【暫定値】）

(1) 神奈川県内の発生状況

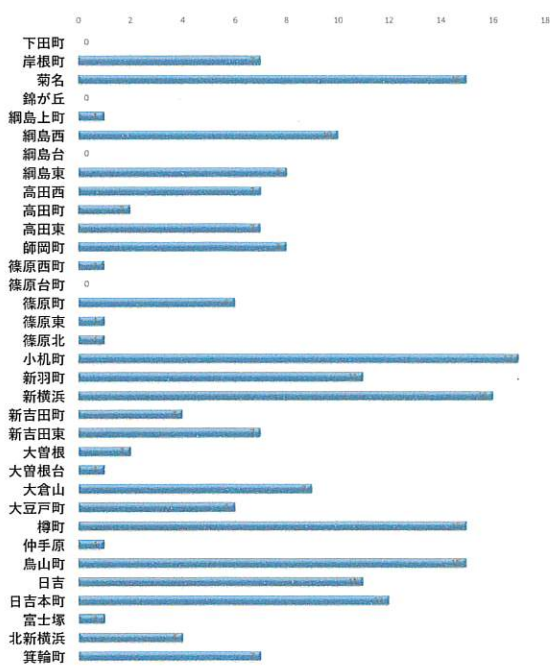
	神奈川県内				
	発生件数	死者数	負傷者数	子供（件数）	高齢者（件数）
令和3年	8,769	45	10,105	520	3,379
令和2年	7,708	61	8,989	376	3,019
増減	+1,061	-16	+1,116	+144	+360
増減率	+13.8%	-26.2%	+12.4%	+38.3%	+11.9%

(2) 港北区内の発生状況

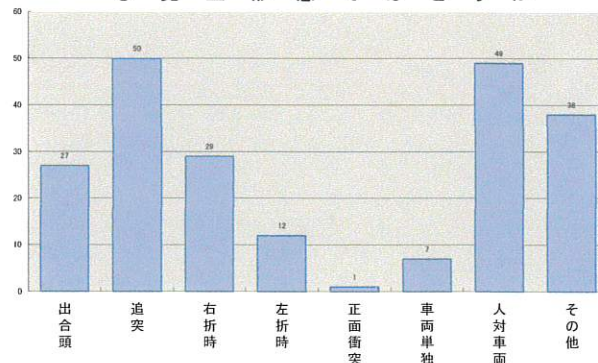
	港北区内				
	発生件数	死者数	負傷者数	子供（件数）	高齢者（件数）
令和3年	213	1	240	14	63
令和2年	187	1	205	5	60
増減	+26	0	+35	+9	+3
増減率	+13.9%	0	+17.1%	+180%	+5%

2 港北区の事故の特徴

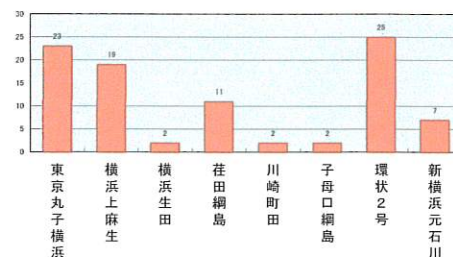
◎ 町名別ではどうか



◎ 発生形態ではどうか



◎ 主要道路別ではどうか



- 5月中は、二輪車の関係する事故や子供の関係する事故が多く発生しました。
- 港北区内では、一般市道での事故の発生が多く、全事故の半数近くを占めています。
- 事故の形態では、追突事故や歩行者が関係する事故の発生が多くなっています。

3 港北警察署からの連絡

○ 港北警察署の速度取締り指針

重点路線	重点時間帯	区域	規制速度
環状2号	6時～8時 16時～18時	新横浜、師岡地区	時速50km
横浜上麻生		岸根町、小机地区	時速40km
東京丸子横浜		綱島東、樽町地区	時速40km

※ 重点以外の場所、時間帯であっても、取締りを実施します。

○ オリンピック開催に伴う交通規制について

港北区内では7月22日からオリンピックに伴う交通規制が予定されています。

大会期間中は、交通規制による渋滞等の発生も予想されます。ご迷惑をおかけしますが、可能な範囲で車両のご利用を控えて頂くなど、交通総量抑制のご協力をお願いいたします。